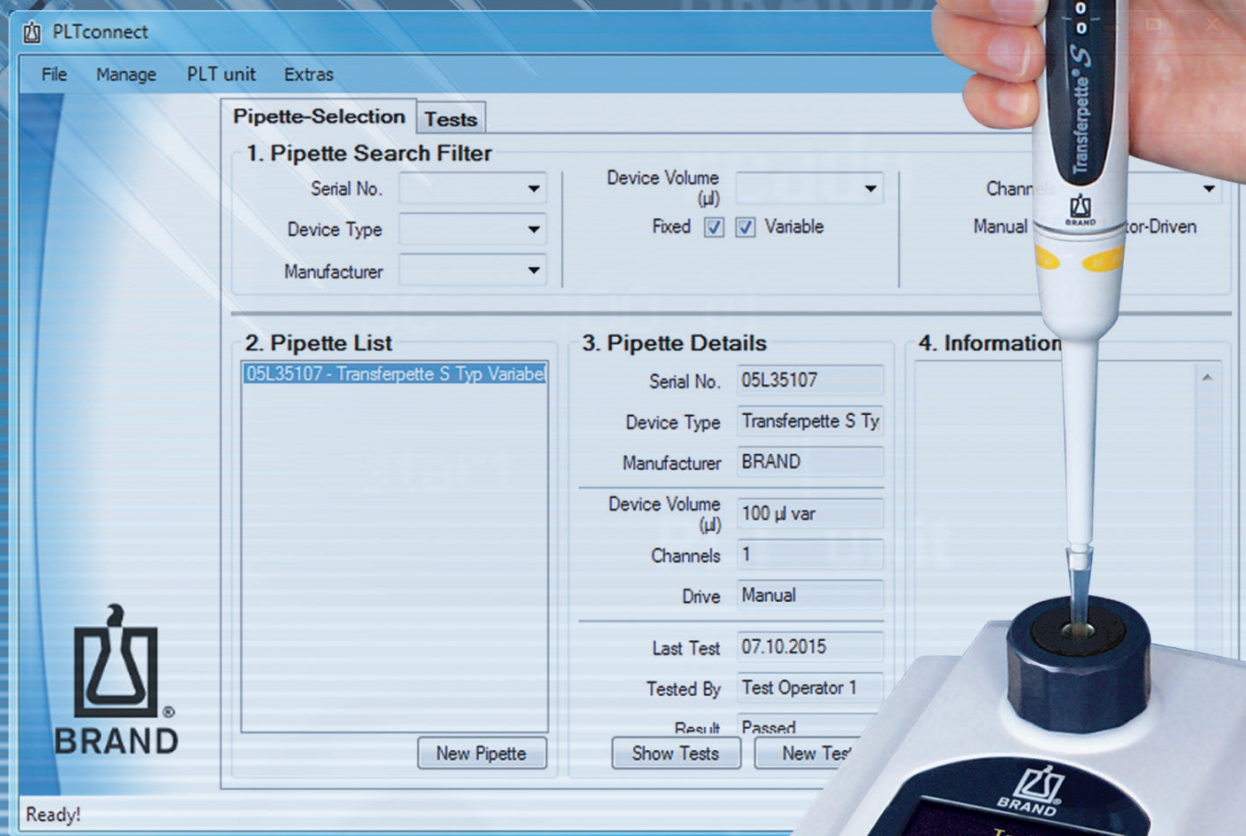


# PLTconnect

## PLT unit Software

F I R S T C L A S S · B R A N D





**BRAND® ist eine Marke von BRAND GMBH + CO KG, Deutschland.**

**Microsoft®, MS-Windows® sind eingetragene Marken von Microsoft Corporation, USA.**

Soweit in dieser Publikation Marken oder geschützte Begriffe, Symbole oder Darstellungen anderer Inhaber verwendet werden, erfolgt dies lediglich zu Referenzzwecken und ohne Anspruch auf Benutzung. Wiedergegebene Marken sind Eigentum der jeweiligen Inhaber.

<b>1. Einführung</b>	<b>4</b>
1.1. PLT unit	4
1.2. PLTconnect	4
<b>2. Programm installieren</b>	<b>5</b>
2.1. Systemvoraussetzungen	5
2.2. Berechtigungen	5
2.3. Vorbereitung zur Installation	5
2.4. PLTconnect installieren	5
<b>3. PLT unit an den PC anschließen</b>	<b>6</b>
<b>4. Programm starten</b>	<b>7</b>
4.1. Gerät verbinden	7
4.2. Benutzer einstellen	8
<b>5. Bedienung des Programms</b>	<b>9</b>
5.1. Anlegen von Pipetten	9
5.2. Durchführung von Prüfungen	10
5.3. Filterfunktion	12
5.4. Daten importieren/ exportieren	13
5.5. Selbsttest	13

# 1. Einführung

Bevor Sie die Software PLTconnect verwenden, lesen Sie bitte diese Gebrauchsanleitung sowie die Anleitung zur PLT unit sorgfältig durch.

## 1.1 PLT unit

Luftpolsterpipetten müssen im Rahmen der Prüfmittelüberwachung in regelmäßigen Abständen überprüft und die Ergebnisse mit den Fehlergrenzen der ISO 8655-2 abgeglichen werden.

Kalibrierzertifikate geben jedoch nur die Ergebnisse zum Prüfzeitpunkt wieder. Kritisch sind die Zeiträume zwischen diesen Kalibrierungen, da Undichtigkeiten zu jedem Zeitpunkt auftreten können.

Weit über 80% der Pipetten, die zur Reparatur eingesandt werden, sind undicht und liegen außerhalb der Volumentoleranz, obwohl sie nicht tropfen.

Die häufigste Ursache für die Ungenauigkeit von Kolbenhubpipetten ist die Undichtigkeit des Systems.

Undichtigkeiten entstehen durch Beschädigungen an den Dichtungen, Kolben oder Spitzenaufnahmekonen. Oft mit bloßem Auge nicht erkennbar, führen sie zu deutlichen Volumenfehlern.

Die PLT unit von BRAND, das Dichtheitsprüfgerät für Luftpolster-Pipetten, stellt kleinste Lecks innerhalb von Sekunden fest!



## 1.2 PLTconnect

Die PLT unit Software, auch PLTconnect genannt, ist ein Programm zur Erleichterung der Dokumentation von Dichtheitsprüfungen, die mit der PLT unit von BRAND durchgeführt werden. Durch eine automatische Messwertübertragung wird das Prüfergebnis von der PLT unit in das Programm übertragen. Das Ergebnis wird als Prüfzertifikat angezeigt und im Programm gespeichert. Eine Dokumentation Ihrer Prüfergebnisse wird deutlich erleichtert.

Das Programm unterstützt Dichtheitsprüfungen mit und ohne Spitze sowie statische und dynamische Messungen.

Stammdaten und Grenzwerte für handelsübliche Einkanal- und Mehrkanal-Pipetten im Volumenbereich 1 µl bis 10 ml sind bereits für Sie hinterlegt. Die Prüfung ist unabhängig vom Gerätehersteller. Auch neue Geräte können Sie problemlos anlegen.

### 2.1 Systemvoraussetzungen

Um die Bediensoftware nutzen zu können, muss Ihr PC oder Laptop folgende Mindestanforderungen erfüllen:

- Windows® XP (Service Pack 3)
- Windows® Vista 32-Bit und 64-Bit (Service Pack 2)
- Windows® 7 32-Bit und 64-Bit

Zusätzlich erforderlich sind:

- CD-ROM Laufwerk
- USB 2.0-Schnittstelle
- Microsoft® Installer 3.1
- Windows® NET-Framework Version 4

Diese Programme sind in der Regel in den oben aufgeführten Betriebssystemen bereits enthalten. Bei Bedarf können Sie die aktuellen Versionen von Microsoft® herunterladen.

### 2.2 Berechtigungen

Sie benötigen die Berechtigung zur Softwareinstallation und die notwendigen Schreibrechte auf Ihrem PC. Falls Sie nicht über obige Berechtigungen verfügen, setzen Sie sich bitte mit Ihrem Systemadministrator in Verbindung.

### 2.3 Vorbereitung zur Installation

Ist bereits eine ältere Version der PLT unit Software auf dem PC installiert, muss diese zunächst deinstalliert werden. Klicken Sie dazu auf:

**Systemsteuerung ⇒ Programme ⇒ Programme und Funktionen.**

Dann klicken Sie für den Eintrag „BRAND PLT connect“ auf Deinstallieren. Folgen Sie anschließend den Anweisungen auf dem Bildschirm. Das Programm wird gelöscht. Bereits vorhandene Protokolldateien bleiben nach der Deinstallation erhalten.

### 2.4 PLTconnect installieren

Legen Sie die CD-ROM in das Laufwerk ein. Öffnen Sie anschließend den Ordner „Deutsch“ und den Ordner „PLTconnect“ auf der CD. Starten Sie „setup.exe“ und folgen Sie dem Setup-Assistenten.

Wenn Sie die Voreinstellungen übernehmen, wird das Programm unter C: \Program Files(x86)\BRAND\PLTconnect installiert. Nach erfolgreicher Installation befindet sich ein Icon zum Programmstart auf dem Desktop.

Die Gebrauchsanleitung finden Sie ebenfalls im Ordner „Deutsch“.

### 3. PLT unit an den PC anschließen

---

Schließen Sie die PLT unit mit dem Netzteil an eine Steckdose an.

Verbinden Sie anschließend die PLT unit über ein Anschlusskabel mit einer USB 2.0-Schnittstelle des Computers.

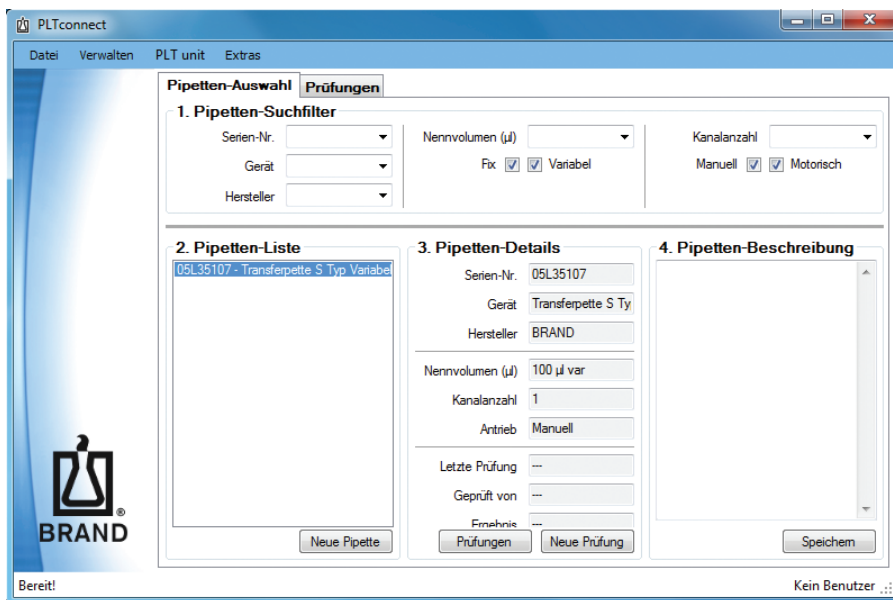


Das Programm PLTconnect wird gestartet durch einen Doppelklick auf das Icon BRAND PLTconnect auf dem Desktop oder über  
**START** ⇨ **Alle Programme** ⇨ **BRAND** ⇨ **PLTconnect**.

### 4.1 Gerät verbinden

Nach dem Starten verbindet sich das Programm automatisch mit einem verbundenen Gerät. Ist dies erfolgreich, wird in der unteren linken Statuszeile „Bereit!“ angezeigt. Ist die Verbindung zur PLT unit fehlgeschlagen, wird stattdessen eine Fehlermeldung ausgegeben.

Um manuell eine Verbindung mit dem Gerät aufzubauen, klicken Sie bitte auf:  
**Datei** ⇨ **Mit PLT unit verbinden**.



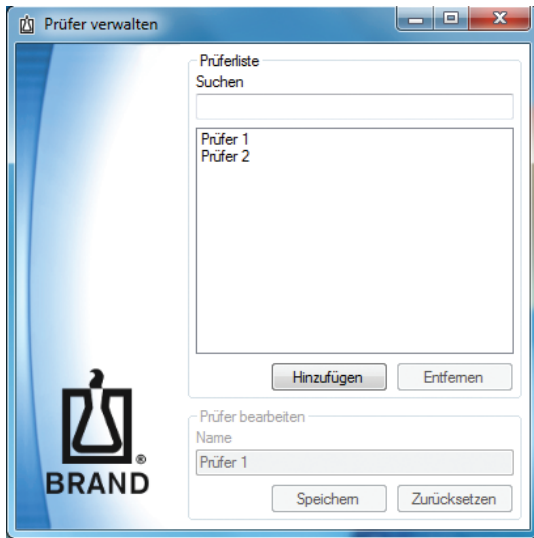
## 4. Programm starten

### 4.2. Benutzer einstellen

Der Benutzer wird in der unteren rechten Ecke der Benutzeroberfläche angezeigt.

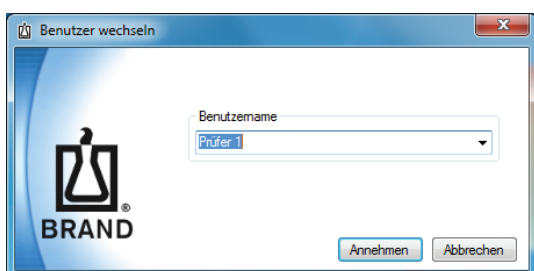
Um einen neuen Benutzer anzulegen, klicken Sie bitte auf **Verwalten** ⇒ **Prüfer**.

In dem Fenster „Prüfer verwalten“ können Sie einen neuen Prüfer anlegen oder einen vorhandenen Prüfer suchen, entfernen oder bearbeiten.



Um den Nutzer zu wechseln, klicken Sie bitte auf **Datei** ⇒ **Benutzer wechseln**.

In dem sich öffnenden Fenster können Sie einen Benutzernamen auswählen und durch einen Klick auf **Annehmen** bestätigen.

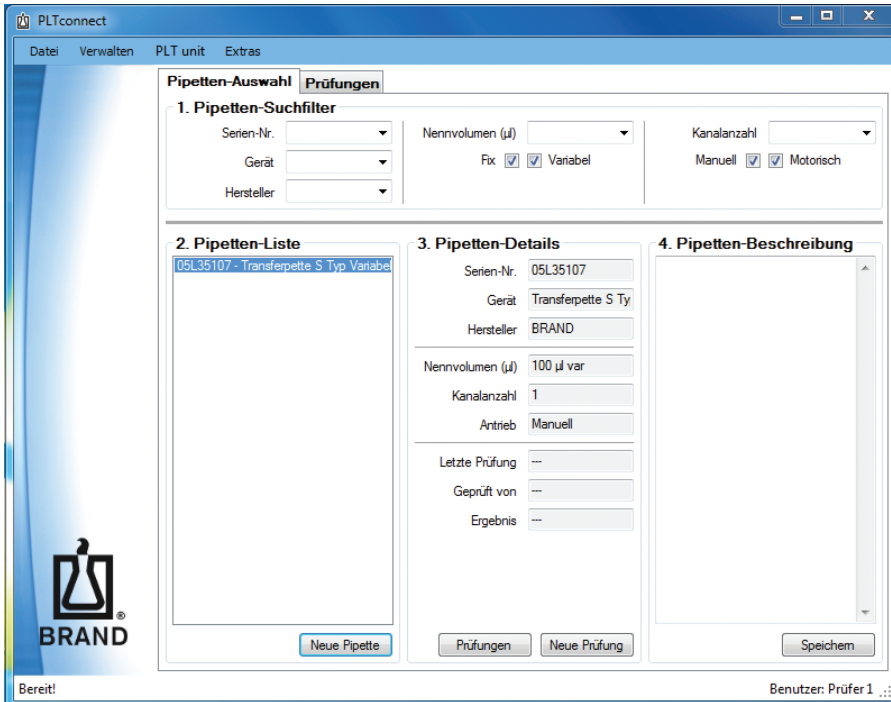




## 5.1 Anlegen von Pipetten

Zum Anlegen einer neuen Pipette klicken Sie bitte im Reiter **Pipetten-Auswahl** auf den Button **Neue Pipette**.

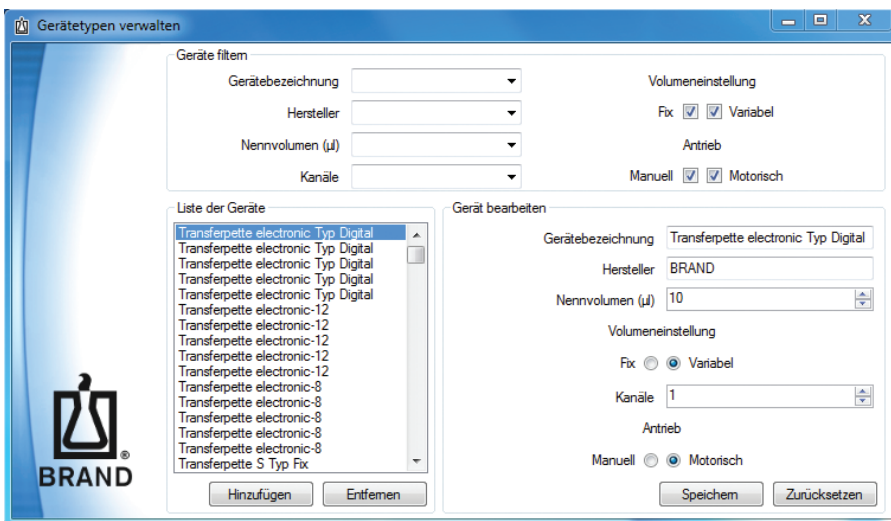
Alternativ können Sie auch auf **Datei** ⇒ **Neue Pipette anlegen** drücken.



Folgen Sie anschließend den Anweisungen des Assistenten.

Unter: **Verwalten** ⇒ **Gerätetypen**

können Sie im System hinterlegte Gerätetypen filtern, hinzufügen, entfernen oder ändern.



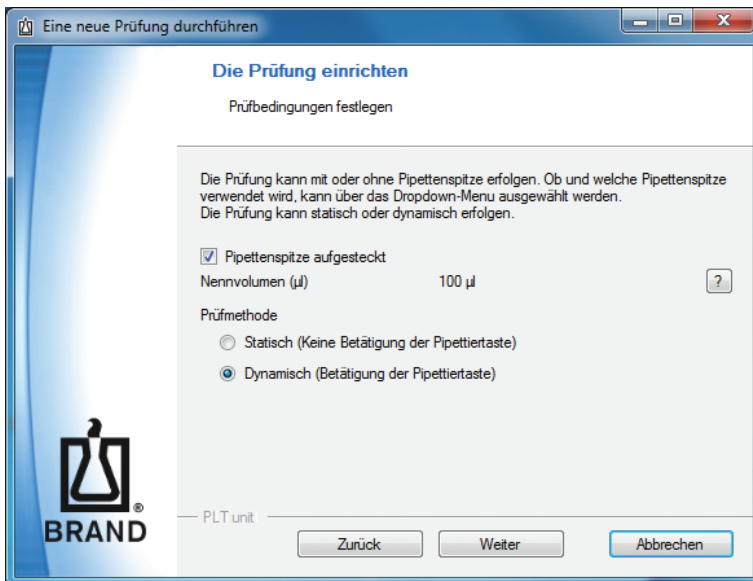
## 5. Bedienung des Programms

### 5.2 Durchführung von Prüfungen

Um eine Prüfung durchzuführen, klicken Sie zunächst im Reiter **Pipetten-Auswahl** auf den Button **Neue Prüfung** bzw. auf **Datei** ⇒ **Neue Prüfung anlegen**.

Der Assistent „Eine neue Prüfung durchführen“ öffnet sich. Bitte folgen Sie den Anweisungen dieses Assistenten.

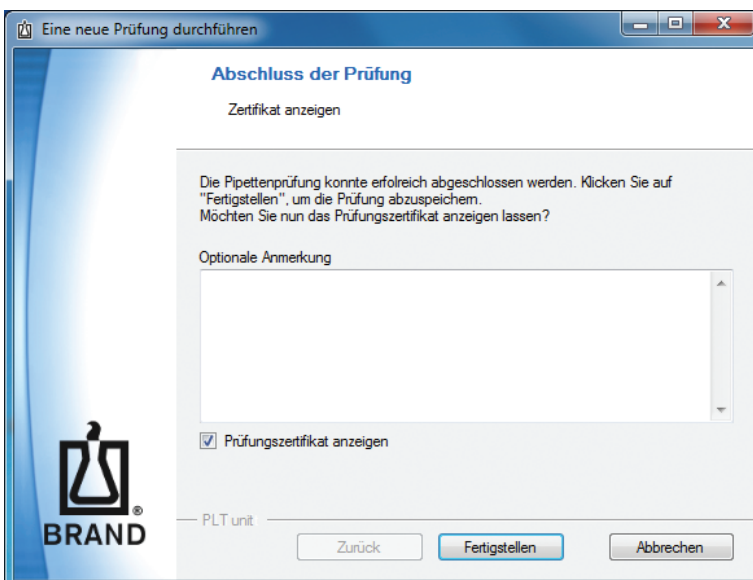
In dem Fenster „Die Prüfung einrichten – Prüfungsbedingungen festlegen“ können Sie festlegen, ob Sie eine statische oder dynamische Prüfung mit oder ohne aufgesteckte Spitze durchführen. Die Einstellungen werden automatisch an die PLT unit weitergegeben.



Die Messung wird durch Betätigen der linken Taste der PLT unit gestartet.

Im Anschluss können Sie durch Drücken der rechten Taste der PLT unit das Ergebnis auf den PC übertragen.

Zum Anzeigen des Prüfzertifikats setzen Sie bitte ein Häkchen in das Feld „Prüfungszertifikat anzeigen“. Danach können Sie die Prüfung fertigstellen.





BRAND GMBH + CO KG  
 Postfach/P.O. Box 11 55  
 D-97877 Wertheim /Main  
 Germany  
<http://www.brand.de>

**PLT unit  
 Prüfprotokoll  
 Test report**

**Prüfobjekt / Unit under test**

<u>Transferpette S Typ Variabel</u>	
<i>Serien-Nr. / Serial No.</i>	<b>05L35107</b>
<i>Nennvolumen / Nominal volume</i>	<b>100 µl var</b>
<i>Anzahl Kanäle / Channels</i>	<b>Einkanal / Single channel</b>
<i>Hersteller / Manufacturer</i>	<b>BRAND</b>

**Prüfmittel / Test equipment (PLT unit)**

<i>Firmware Version / Firmware version</i>	<b>2.05.002</b>
<i>Serien-Nr. / Serial No.</i>	<b>11M99170</b>

**Prüfbedingungen / Test conditions**

<i>Prüfungsmethode / Test method</i>	<b>statisch / static</b> <b>ohne Spitzen / without tips</b>
<i>Prüfdruck / Test pressure</i>	<b>-150 hPa</b>

**Messwerte / Measurements**

<i>Leckrate / leakage rate (hPa * ml / s)</i>	<i>geprüfte Kanäle / tested channels</i>	<i>Ergebnis / result</i>
<b>0</b>	<b>1</b>	<b>bestanden / passed</b>

*Gesamtergebnis / Final result* **bestanden /  
 passed**

24.09.2015

Prüfer 1

Datum / Date

Prüfer / Inspector

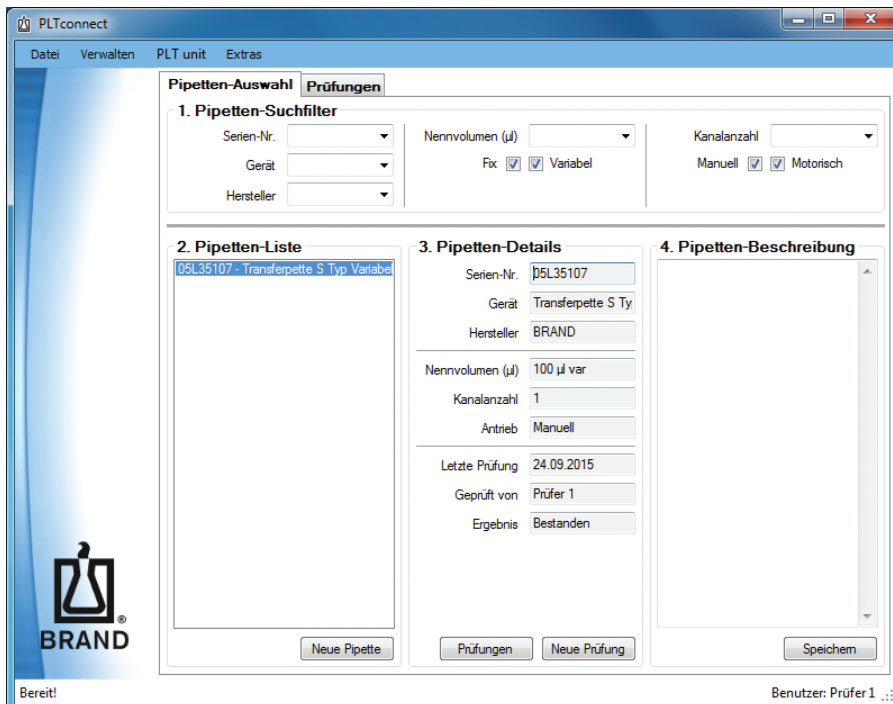
Unterschrift / Signature

## 5. Bedienung des Programms

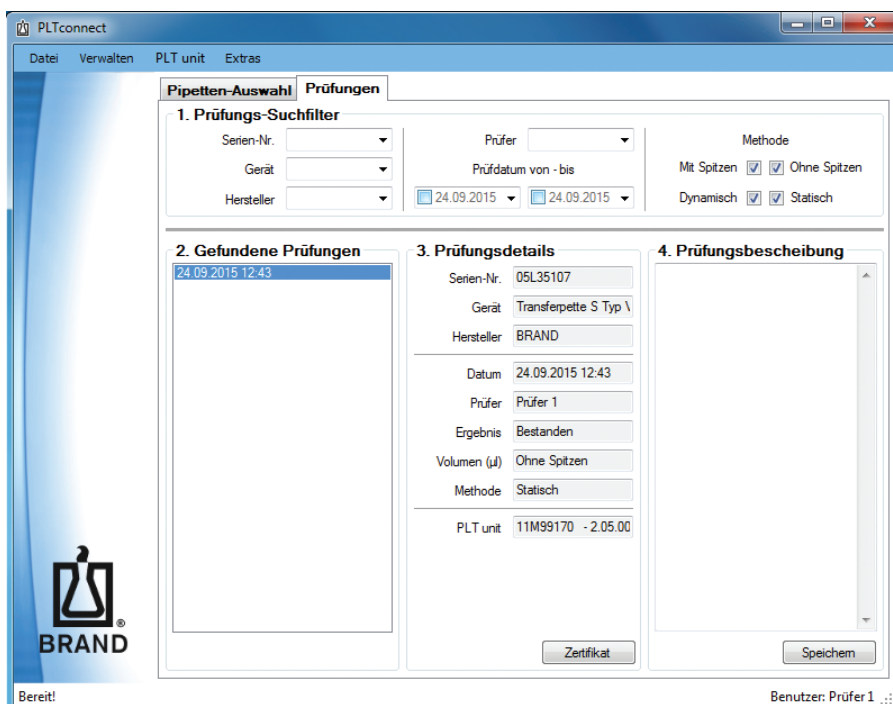
### 5.3. Filterfunktion

In dem Reiter **Pipetten-Auswahl** können Sie in Feld „1. Pipetten-Suchfilter“ bereits im System angelegte Pipetten nach bestimmten Kriterien selektieren, die in Feld „2. Pipetten-Liste“ aufgelistet werden.

Die Details einer in Feld 2 ausgewählten Pipette werden Ihnen in Feld „3. Pipetten-Details“ und in Feld „4. Pipetten-Beschreibung“ angezeigt. Um eine Beschreibung anzulegen bzw. zu ergänzen, geben Sie die gewünschte Information in Feld „4. Pipetten-Beschreibung“ ein und klicken anschließend auf **Speichern**.



Entsprechende Felddarstellungen und Filterfunktionen zum Anzeigen bereits durchgeführter Prüfungen finden Sie im Reiter **Prüfungen**. Hier können Sie sich die Prüfzertifikate durch Klicken auf den Zertifikat-Button anzeigen lassen und ggf. ausdrucken.



### 5.4. Daten importieren/ exportieren

Zum Importieren von bereits bestehenden Datensätzen klicken Sie bitte auf:

**Datei** ⇒ **Datenbankarchiv** ⇒ **Aus Datei importieren**

und wählen die entsprechende Datei aus dem sich öffnenden Dialogfenster aus.

Zum Exportieren von Datensätzen klicken Sie bitte auf

**Datei** ⇒ **Datenbankarchiv** ⇒ **In Datei exportieren**

### 5.5. Selbsttest

Der Selbsttest dient dazu, mögliche Undichtigkeiten der BRAND PLT unit festzustellen.

Es stehen zwei verschiedene Prüfungen zur Verfügung. Der Schnelltest dauert nur etwa 2 Minuten und sollte täglich durchgeführt werden. Der Volltest dauert etwa 12 Minuten. Er beinhaltet die zusätzliche, differenzierte Prüfung der internen Tanks und sollte wöchentlich durchgeführt werden.

Unter **PLT unit** ⇒ **Selbsttest**

können Sie zwischen den beiden Tests wählen. Es öffnet sich der entsprechende Assistent. Bitte folgen Sie dessen Anweisungen.

Nach Abschluss des Tests öffnet sich das Prüfzertifikat.

